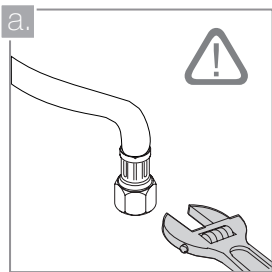
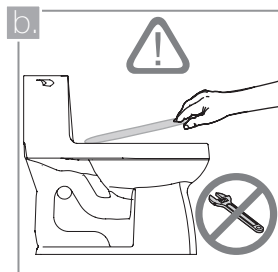


MANUAL DE INSTALACIÓN, USO Y MANTENIMIENTO DE SANITARIOS DE DOS PIEZAS

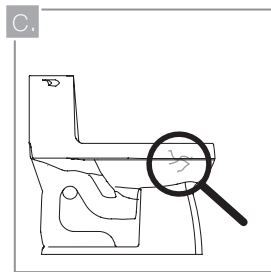
PARA TENER EN CUENTA



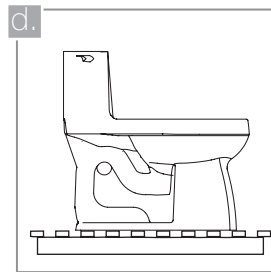
Tanto las conexiones hidráulicas como el cuerpo de las porcelanas sanitarias pueden malograrse o romperse si se aplica una presión excesiva. Al ajustar las tuercas, procure no apretar más que lo indispensable.



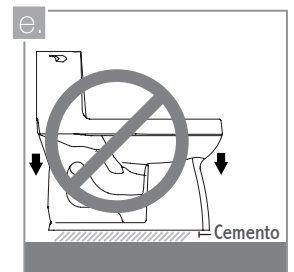
La tapa taza puede contar con una capa plástica protectora, retírela con cuidado y sin utilizar herramientas metálicas, ya que podría rayar la superficie.



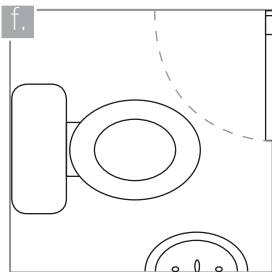
La porcelana sanitaria requiere un manejo cuidadoso durante su almacenaje, manipulación e instalación. Las piezas que presenten signos de fractura o ruptura de sus partes deben reemplazarse sin excepción.



Bajo ningún motivo coloque los componentes del sanitario directamente sobre el piso durante la instalación, o sobre superficies abrasivas que puedan malograrse el acabado.

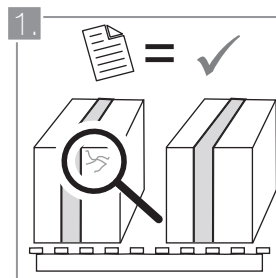


No instale sus sanitarios mediante el sistema de fraguado de cemento, ya que los coeficientes de dilatación de este y la porcelana son diferentes y pueden ocasionar la fractura del producto.

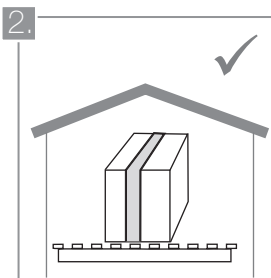


En baños pequeños el sanitario puede obstruir el recorrido de la puerta del baño. Verifique este punto antes de iniciar la instalación.

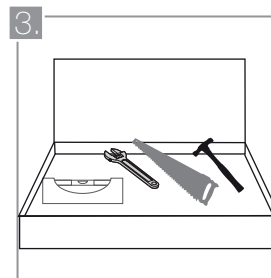
ANTES DE INSTALAR



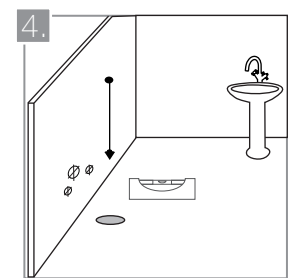
Revise el pedido recibido y verifique que no haya piezas rotas o no relacionadas en la documentación. En caso contrario, anote las observaciones en la Orden de Entrega y devuélvalas para su traslado a bodega y sustitución.



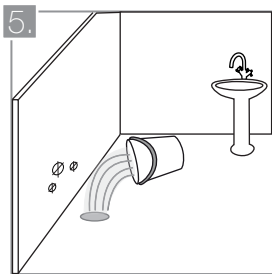
Almacene siempre las Porcelanas sanitarias bajo techo, sobre una estiba y en un sitio en el que no puedan ser golpeadas por otros objetos.



Para realizar la instalación usted necesitará de los siguientes elementos: sello de cera, silicona, lápiz, nivel, segueta, llave de tubo, llave francesa, guantes, punzón, martillo, taladro, broca de tungsteno y chazos de 3/8 de pulgada.

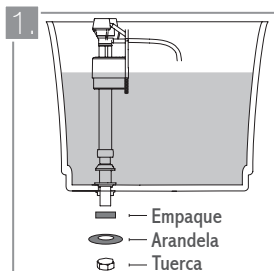


En obra nueva o de remodelación, asegúrese de que los recubrimientos de piso y pared se hayan instalado y que el pegamento haya fraguado correctamente para evitar desniveles.

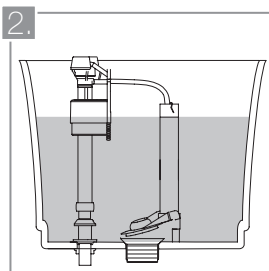


Antes de instalar el sanitario, abra la llave de paso durante dos o tres minutos y descargue tres baldes de agua para purgar los ductos de eventuales restos de obra. Localice la boca de la campana del desagüe. Cerciórese de que tiene un diámetro de cuatro pulgadas (4") y de que hay una distancia de 30.5 centímetros desde su eje hasta la pared instalada. Si está instalando un sanitario de reemplazo, retire cualquier resto de cera o cemento alrededor de la campana de desagüe.

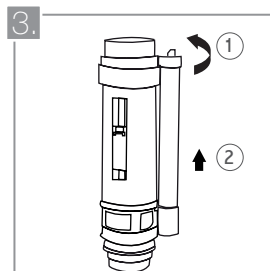
INSTALACIÓN DE LAS VÁLVULAS DE LLENADO Y DESCARGA



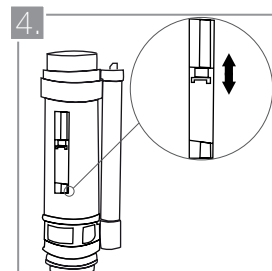
Ensamble la válvula de llenado de acuerdo a lo indicado en el gráfico. Ajuste las partes a mano o aplicando poca presión con una herramienta. Recuerde que la fuerza excesiva podría malograr los componentes.



En algunos casos, la válvula de llenado incluye una manguera flexible que finaliza en una caperuza de goma. Insértela en el orificio ubicado en la pared frontal del tanque para garantizar el llenado del espejo de agua y evitar malos olores.

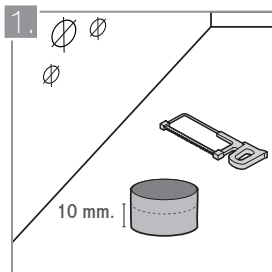


Si su sanitario es de doble vaciado, separe la válvula de llenado de su base girándola $\frac{1}{4}$ de vuelta y halando hacia arriba. En la base encontrará una barra curva de sujeción. Aflojela hasta que la sujete e insértela por el orificio del sanitario. Apriete con un destornillador hasta que la base tenga un ajuste firme.

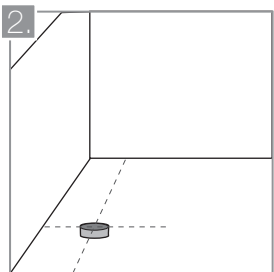


En la válvula de los sanitarios de doble vaciado encontrará tres reguladores. El más grande es el flotador y regula la cantidad de agua que ingresará al tanque. 'Full' y 'Half' determinarán la cantidad de agua que se utilizará a descarga total o media. Muévelos hacia arriba o abajo hasta obtener el rendimiento deseado en cada caso.

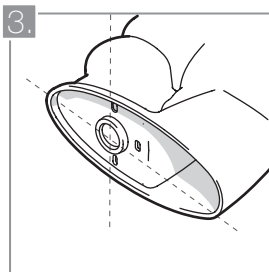
INSTALACIÓN DEL SANITARIO



Con una segueta, corte el tubo de la campana del desagüe a 10 mm. de altura con respecto al piso ya instalado.



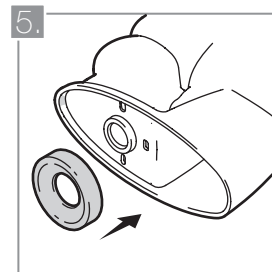
Localice el eje del desagüe y trace dos líneas en forma de cruz que coincidan con este. Una de ellas debe ir en sentido paralelo a la pared.



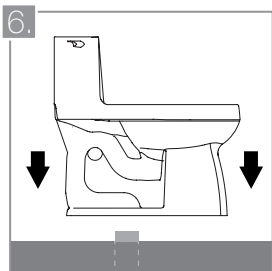
Repita el paso en la base del sanitario. Es muy importante que realice esta operación con precisión para garantizar la correcta alineación entre este y la boca del sifón.



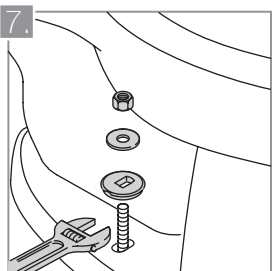
Ubique la taza del sanitario sobre la boca del desagüe, verificando que las marcas trazadas previamente coincidan a la perfección. Marque con lápiz los puntos destinados a los tornillos de sujeción y señálelos utilizando un punzón. Realice un orificio en cada uno de ellos con el taladro e inserte el chazo correspondiente.



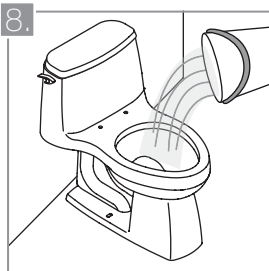
Coloque la taza del sanitario en posición invertida sobre un cartón corrugado. Tome el sello de cera, retire el anillo protector que encontrará en su centro y el papel de uno de sus lados. Acóplelo a la boca del desagüe hasta obtener un ajuste firme. No lo toque directamente con las manos para prevenir la pérdida de adherencia. Retire el papel restante y añada un cordón de silicona alrededor de la base de la taza.



Sin dejar que toque el suelo, lleve el sanitario hasta el sitio de instalación y asíéntelo con suavidad para permitir que el sello de cera se amolde a la campana del desagüe. Verifique que los orificios de sujeción coincidan con los chazos del piso.

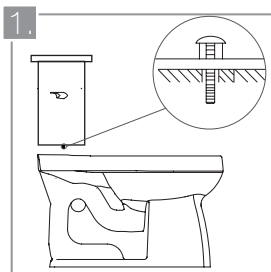


Tome los dos tornillos de anclaje del sanitario e introduzca en cada uno una arandela plástica y un empaque de goma. Insértelos en los chazos y ocúltelos con los toques plásticos suministrados para tal fin.

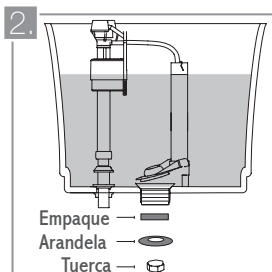


Descargue el contenido de un balde de agua en la taza del sanitario. Verifique que el vaciado se realiza correctamente y que no hay filtraciones bajo la taza.

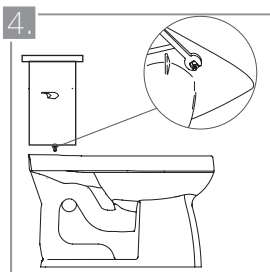
INSTALACIÓN DEL SISTEMA DE DESCARGA Y ACOPLAMIENTO DEL TANQUE



1. Tome los tornillos que sujetan el tanque a la taza y acople en ellos los empaques de caucho suministrados. Inserte cada tornillo en el orificio correspondiente, ubicado en la base del tanque.

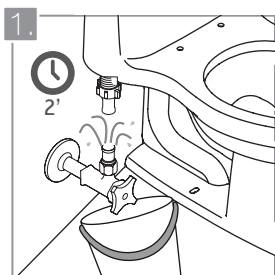


2. Instale la válvula de vaciado de acuerdo a gráfico suministrado. Ajuste las piezas a mano o aplicando poca presión con una herramienta. Recuerde que la fuerza excesiva puede ocasionar que las piezas se malogren o dañen.

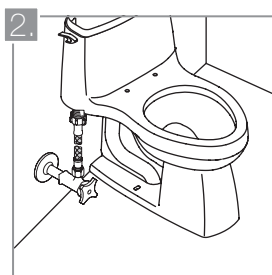


4. Levante el tanque de descarga e inserte los tornillos plásticos de sujeción por los orificios de sujeción que encontrará en la parte posterior de la taza hasta que sobresalgan por el otro lado. Ajustelos utilizando los tornillos suministrados.

CONEXIÓN DEL ABASTO DE AGUA Y PRUEBA DEL SANITARIO



1. Conecte una manguera flexible al abasto de agua y a la válvula de llenado. Recuerde que la aplicación de presión excesiva por el uso de herramientas puede malograr las conexiones u ocasionar fugas.



2. Abra la llave de paso y verifique que la válvula de llenado funciona correctamente. Compruebe que no se presentan fugas en la unión entre la taza y el tanque. De ser así, revise que el orificio del flapper coincida con la entrada de agua de la taza, que todos los empaques estén correctamente instalados y que los tornillos de sujeción no se hayan roto o deformado.

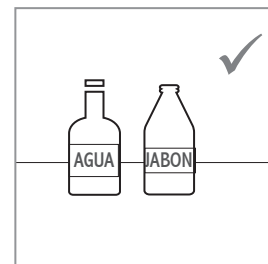


3. Realice una descarga y verifique que no se presentan fugas en la tapa del tanque ni en la base del sanitario. De ser así, cierre la llave de paso, desconecte el abasto de agua y libere los tornillos de sujeción. Verifique que la brida haya sido instalada correctamente, o reemplácela por otra antes de instalar nuevamente el conjunto.

MANTENIMIENTO DE LOS SANITARIOS



Evite golpear los sanitarios con objetos pesados o herramientas contundentes, que pueden fracturar el esmalteado o despigar la porcelana.



Realice la limpieza diaria de la porcelana con una solución de agua con jabón neutro. Los sanitarios tienen un recubrimiento vitrificado que impermeabiliza a la porcelana. Por eso no es necesario utilizar productos ácidos o detergentes agresivos para su limpieza.

FALLOS POSIBLES

El tanque tarda demasiado en llenarse: este problema ocurre porque no hay suficiente agua en el tanque. Verifique lo siguiente:

- Que la llave de paso esté abierta totalmente
- Que el nivel de agua en el tanque sea el correcto. En caso contrario, regule la altura de la válvula de llenado.
- Que el tubo de llenado esté instalado correctamente y que no haya obstrucciones en su interior ni en ninguna de las conexiones.
- Que el flapper descienda correctamente. Revise que flota adecuadamente y que el largo de la cadena permite que descanse totalmente sobre el orificio de salida de agua. Alárguela si es necesario.

El agua sale permanentemente por los orificios de la taza: Este fallo es ocasionado por un flapper o una válvula de descarga incorrectamente instalados. Verifique lo siguiente:

- Que el flapper no se encuentre defectuoso o con deformaciones. Desértese necesario cambiarlo por uno nuevo.
- Que la válvula de descarga no se encuentre desgastada. Reemplácela por una nueva si esto sucede.
- Que bajo el flapper no se encuentre ningún objeto que obstaculice el cierre completo del orificio de salida de agua.
- Que la cadena del flapper no esté muy corta. Alárguela de ser necesario.
- Que el flotador no esté rozando con las paredes del tanque, produciendo un sobrellenado. Ajuste la altura del flotador.

Presencia de agua en la base del sanitario: este fallo puede presentarse por una mala conexión del abasto de agua o por fugas en la unión con el desagüe. Verifique lo siguiente:

- Que no haya filtraciones en los puntos de acople de la llave de paso y el vástago de la válvula de llenado. Cambie los empaques que presenten fallas.
- Que el vástago de la válvula de llenado o el acople al tubo de abasto no se hayan deformado o agrietado por una presión excesiva durante la instalación. Cambie las piezas que presenten fallas
- Que la manguera flexible no presente fugas. Cámbiela si es necesario
- Que la fuga de agua se origine bajo en sanitario y/o que se incremente en cada descarga. En este caso es probable que la brida se haya instalado de manera incorrecta, o que la alineación entre la boca del sifón y el ducto de salida del sanitario no se haya medido con precisión. Es necesaria la reinstalación.